

# Piano Urbanistico Generale dell'Unione Rubicone e Mare

L.R. 24/2017



REGIONE EMILIA-ROMAGNA

## Processo partecipativo

La partecipazione nell'ambito della redazione del Piano Urbanistico Generale (PUG) dell'Unione Rubicone e Mare

Dal 2020 al 2023



Comune di Borghi



Comune di Gambettola



Comune di Gatteo



Comune di Longiano



Comune di Roncofreddo



Comune di San Mauro Pascoli



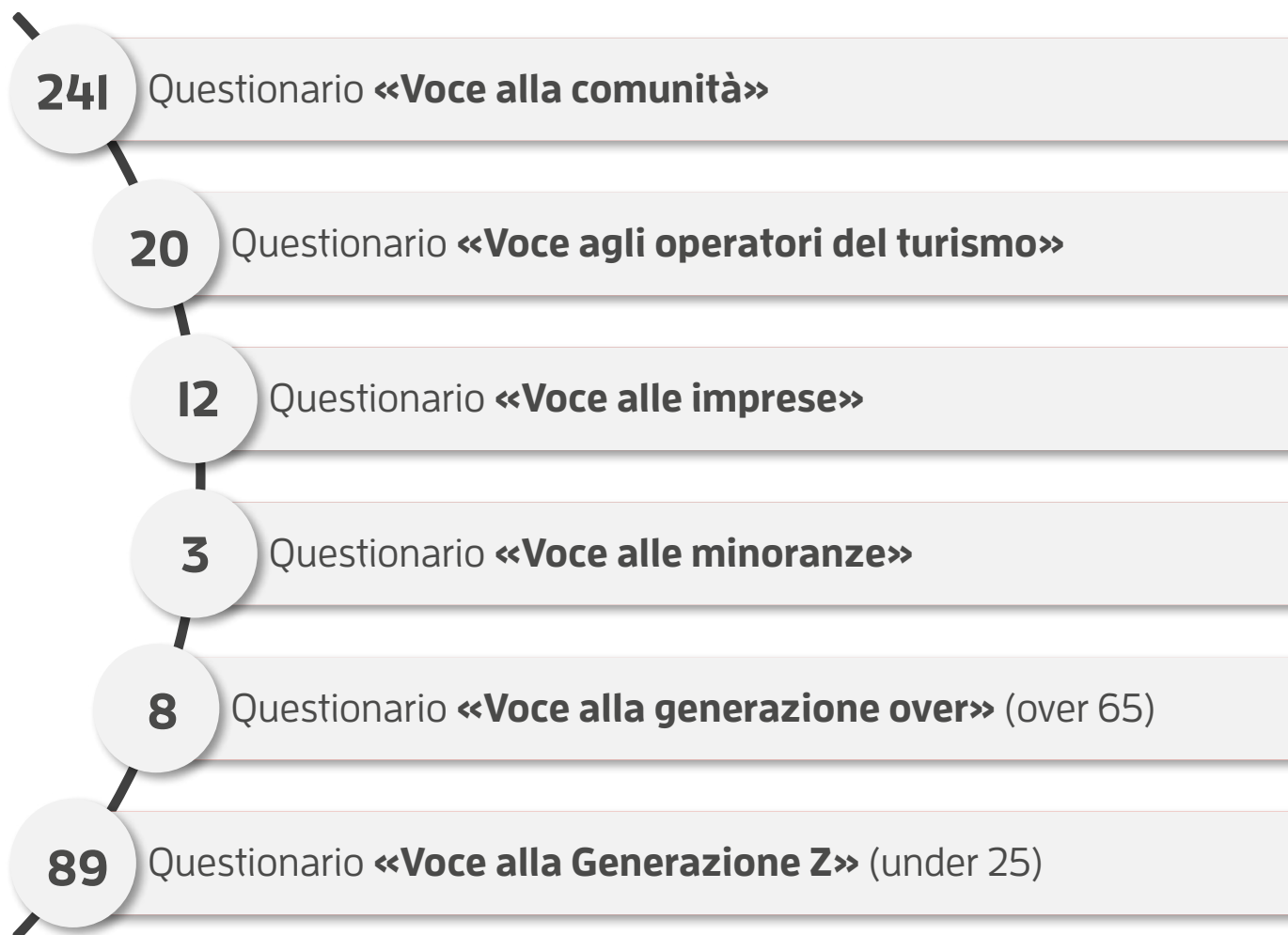
Comune di Savignano sul Rubicone



Unione Rubicone e Mare

# Coinvolgimento della comunità

Fase preliminare (2020)



**Impresa ParteciP.A. La partecipazione delle imprese a una nuova cultura della Responsabilità Sociale**

Questionari a 60 imprese - interviste a 13 stakeholder - 4 incontri partecipativi con 14 imprese (UdP Distretto)

# Articolazione del processo partecipativo

Tre percorsi, sette tematiche e molteplici attori (2021 – 2023)

## ▼ **Abitare inclusivo e servizi**

Terzo settore, utenti «fragili», studenti e studentesse, ...  
Co-progettazione tra settori (tecnico e sociale)



Abitare



Città pubblica

## ▼ **Assemblea dei cittadini**

Campione rappresentativo della comunità



Servizi Ecosistemici



Culture e paesaggi



Connessioni e Via Emilia

## ▼ **Attori privilegiati**

Imprese del territorio e associazioni di categoria



Produzione



Luogo



Connessioni e Via Emilia

# Piano Urbanistico Generale e PSZ dell'Unione Rubicone e Mare



UNIONE RUBICONE E MARE

## Abitare inclusivo e servizi

Co-progettazione tra settori (tecnico e sociale)

**Da luglio a dicembre 2021**

Gestori di servizi in ambito sociale e socio-sanitario // Operatori e tecnici di servizi in ambito sociale e socio-sanitario // Player (attuali e futuri)  
Utenti dei servizi (anziani, assistenti familiari, stranieri)  
Studenti/sse Istituto di istruzione Secondaria Superiore Marie Curie

Ufficio di Piano (Art.55 L.R.24/2017)

Settore Tecnico - Programmazione Territoriale

Ufficio di Piano Distrettuale

Settore socio assistenziale

Garante della comunicazione e della partecipazione del PUG

Facilitatore Formattiva - Urb. Andrea Panzavolta

## Obiettivo 11\_Rendere le città e gli insediamenti umani inclusivi, sicuri e sostenibili

- » **Migliorare l'urbanizzazione** e la capacità inclusiva e sostenibile per una pianificazione e gestione partecipative, integrate e sostenibili dell'insediamento umano
- » **Fornire l'accesso universale a spazi sicuri, inclusivi e accessibili**, in particolare per donne, bambini, anziani e persone con disabilità
- » **Supportare i legami economici, sociali e ambientali** tra le zone urbane, periurbane e rurali rafforzando la pianificazione dello sviluppo nazionale e regionale
- » **Aumentare** il numero di città e insediamenti umani con l'adozione e attuazione di **politiche e programmi volti all'inclusione**, all'efficienza delle risorse, alla mitigazione e all'adattamento ai cambiamenti climatici, alla resilienza ai disastri integrati

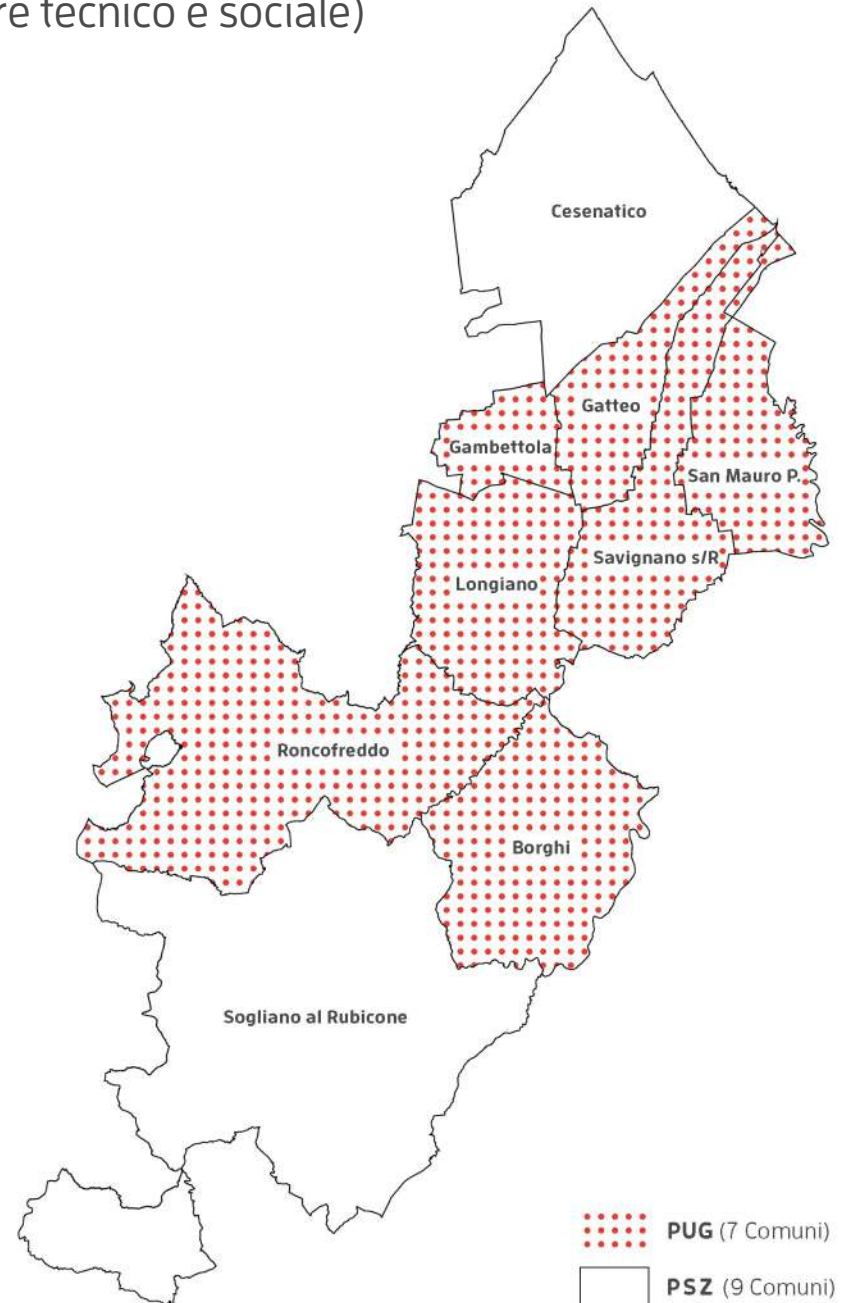
*“La **questione abitativa** è al centro dell'Agenda 2030 delle Nazioni Unite con l'obiettivo, entro il 2030, di **rendere le città e gli insediamenti umani inclusivi, sicuri, resilienti e sostenibili**. Prioritario è sia garantire a tutti l'accesso ad alloggi adeguati alle proprie esigenze e sicuri, sia assicurare l'accesso ai servizi di base.*

*Lo **sviluppo urbano** dovrà essere **più inclusivo e sostenibile**, anche grazie a una pianificazione degli insediamenti partecipativa, integrata e sostenibile. Dovrà altresì essere garantito l'accesso di tutti a superfici verdi e spazi pubblici sicuri e inclusivi, soprattutto per donne e bambini, anziani e persone con disabilità. Dovrà infine essere assicurato anche l'accesso a spazi abitativi e sistemi di trasporti sicuri ed economici.”*

# Abitare inclusivo e servizi

Un percorso partecipativo intersettoriale (settore tecnico e sociale)

L'Ufficio di Piano Settore Tecnico - Programmazione Territoriale sta redigendo i **Piani Urbanistici Generali intercomunali (PUG<sup>3</sup> Gatteo, San Mauro Pascoli e Savignano sul Rubicone e PUG<sup>4</sup> Borghi, Gambettola, Longiano e Roncofreddo)** e l'Ufficio di Piano Distrettuale sarà chiamato a definire il **Piano di Zona per la Salute e il Benessere Sociale (PSZ)** per i nove comuni appartenenti al Distretto del Rubicone (oltre a quelli già citati anche Cesenatico e Sogliano al Rubicone).



# Abitare inclusivo e servizi

Un percorso partecipativo intersettoriale (settore tecnico e sociale)

Gli uffici dell'**area tecnico-urbanistica** e dell'**area sociale e socio-sanitaria** hanno attivato un percorso partecipativo **integrando servizi e competenze** in tema "**abitare inclusivo e servizi**", percorso indirizzato alle realtà del Terzo settore (e non solo) e finalizzato sia alla costruzione del Quadro Conoscitivo Diagnostico sia alla **definizione condivisa delle strategie future del PUG e del PSZ**.

Il percorso partecipativo si rivolge in particolare agli "utenti fragili" del distretto del Rubicone con l'obiettivo di **dare voce alle persone più vulnerabili della comunità**.

**Diverse tematiche urgenti in ambito sociale intercettano problematiche anche di tipo abitativo.**

L'approfondimento sui bisogni della popolazione fragile risulta poco indagato nei precedenti strumenti urbanistici ed è "incentivato" dalla L.R. 24/2017 ("atto di coordinamento tecnico sulle dotazioni territoriali" art. 49).

# Obiettivi generali

Abitare inclusivo e servizi

- » Definire i "profili degli utenti" e una prima classificazione degli alloggi idonei
- » Delineare le molteplici soluzioni abitative innovative in relazione ai differenti "profili degli utenti"
- » Stabilire le basi con portatori di interessi per sviluppare progetti di abitare collettivo (futuri player)
- » Fare emergere come e dove implementare l'edilizia residenziale sociale (modalità e contesto)
- » Raccogliere indicazioni e proposte per aggiornare le attuali politiche abitative (modalità di assegnazione degli alloggi, "garanzie nel tempo", ecc..) e gli strumenti di riferimento
- » Contribuire alla formazione di un diario della partecipazione (documento condiviso)



## Gestori di servizi

in ambito sociale e socio-sanitario

**30 partecipanti**

- referenti e i gestori di associazioni e cooperative che garantiscono servizi a "utenti fragili"
- Focus group con i referenti del terzo settore che operano in area di povertà/fragilità estrema

## Operatori e tecnici di servizi

pubblici, privati e del terzo settore in ambito sociale e socio-sanitario

**25 partecipanti**

- Laboratorio giovani, famiglie e minori
- Laboratorio non autosufficienza
- Laboratorio intercultura/stranieri
- World café con i coordinatori dei servizi sociali e servizi Asp Rubicone

**12 partecipanti**

## Player

**6 partecipanti**

- Acer
- Enti
- Associazioni
- Cooperative
- Fondazioni
- Banche

## Utenti dei servizi

- Anziani con problemi di demenza (Meeting center Gambettola)
- Assistenti familiari (Spazi Elsa Savignano s/R)
- Comunità straniera (attraverso rete locale Associazione Between)

**31 partecipanti**

- Studenti e studentesse Istituto Marie Curie

**90 partecipanti**

- Mappatura con studenti e studentesse Istituto Marie Curie

**7 partecipanti**

## ● 2 Focus group

- referenti e gestori di associazioni e cooperative che garantiscono servizi a "utenti fragili"
- referenti del terzo settore che operano in area povertà/ fragilità estrema

15 luglio  
2021

29 e 30  
luglio 2021

## ● 6 Interviste

- Player per integrare e attuare le future politiche abitative

20 settembre  
10 ottobre 2021

7 ottobre  
2021

## ● 3 Focus group

- "utenti fragili" dei servizi sociali in rappresentanza di:
  - anziani
  - assistenti familiari
  - stranieri

8 ottobre  
2021

26 ottobre  
2021

## ● 1 Tavolo territoriale

- Progetto Fami GoSPeL con la Prefettura di Forlì-Cesena  
**Tavolo sottosezione abitare:** indagine sulle necessità abitative della popolazione migrante nel territorio provinciale di FC

18 novembre  
2021

16 dicembre  
2021

## ● 3 Laboratori (role play)

- tecnici e operatori dei servizi sociali rivolti al Terzo Settore per le 4 categorie di "utenti fragili"
  - giovani, famiglie e minori
  - stranieri
  - persone con disabilità
  - anziani

## ● 1 World caffè

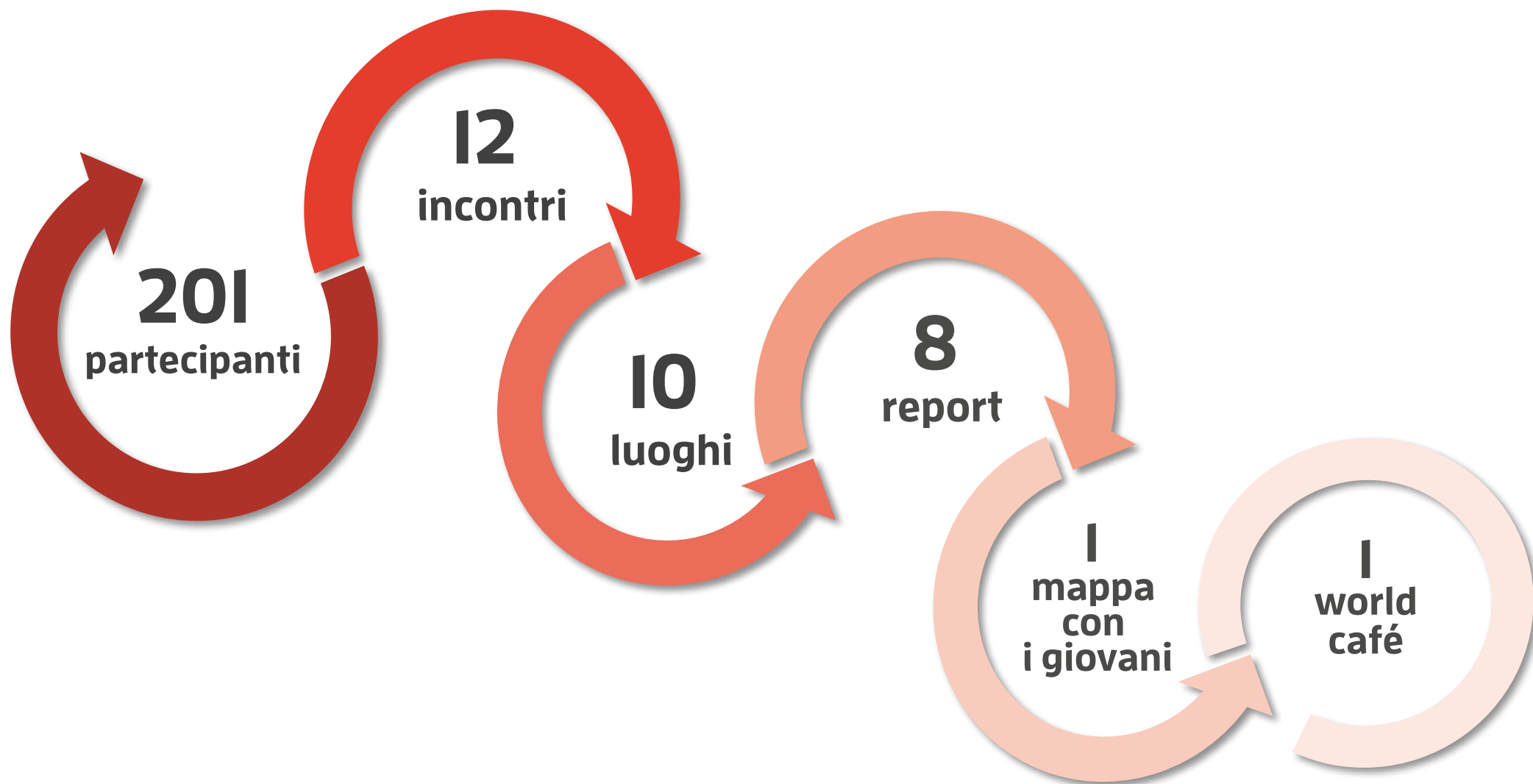
- coordinatori dei servizi socio-assistenziali dell'Unione Rubicone e Mare

## ● 1 World caffè

- studenti e studentesse dell'Istituto M. Curie di Savignano s/R

## ● 1 My maps ●

- creazione di una **mappa dei luoghi identitari, sfide ambientali, ecc..** con studenti/sse dell'Istituto M. Curie di Savignano s/R



# Generazione Z

Abitare inclusivo e servizi



Organizzazione di un gruppo di lavoro rivolto agli studenti dell'Istituto Marie Curie di Savignano sul Rubicone. All'incontro hanno partecipato **90 studenti** (75 studenti frequentanti la classe terza e 25 studenti frequentanti la classe quarta). I partecipanti hanno fornito le proprie suggestioni utilizzando un *tool online* per la raccolta delle istanze (Slido).

## I) Quali esigenze esprime la tua generazione?

(es: bisogno di socializzazione; opportunità e stimoli per il tempo libero; esigenze relazionali/formative/di spazi per il divertimento e l'aggregazione, ecc...)

- **Socializzazione/tempo libero/svago** - Voti: 12
- Trasporti pubblici, treni/bus, navette in aree rurali - Voti: 12
- **Bowling** - Voti: 12
- Palestra/Pista d'atletica/Centri sportivi gratuiti - Voti: 11
- **Ristrutturazione strade** - Voti: 10
- Più spazi liberi per svago e ritrovo - Voti: 8
- **Parchi pubblici/ aree verdi curate/attrezzate** - Voti: 8
- Spazi per studiare insieme/aule studio - Voti: 7
- **Servizi navette sicuri/presidiati/curati** - Voti: 6
- Sala giochi e da affittare - Voti: 5
- **Più pulizia/operatori ecologici** - Voti: 5
- Zone più illuminate - Voti: 5
- **Ristrutturare le strade** - Voti: 5
- Attività extra scolastiche/dopo scuola - Voti: 4
- **Concerti/serate/eventi per giovani** - Voti: 4
- Piste ciclabili - Voti: 4
- **Riqualificazione spazi/aree degradate** - Voti: 4
- Mancanza di discoteca - Voti: 4
- **Più fontanelle dell'acqua** - Voti: 4
- Luoghi ritrovo più sicuri/Polizia presente - Voti: 3
- **Locali per giovani** - Voti: 3
- **Centri sociali/Attività sociali/Centri giovani** - Voti: 3

## 2) L'Unione Rubicone e Mare risponde alle esigenze dei giovani? Cosa funziona bene?

- **Palestre/centri sportivi/ associazioni sportive** - Voti: 8
- Molti negozi (bar, gelaterie, supermercati, pizzerie, kebab, sushi, ecc...) - Voti: 7
- **Parchi/ Campetti** (es: Mapaleo e Conca) - Voti: 6
- Ristorazione - Voti: 6
- **Piste ciclabili/verso il mare** - Voti: 6
- Scuola - Voti: 5
- **Niente** - Voti: 4
- Raccolta differenziata - Voti: 3
- **Discoteche** - Voti: 2
- Statale adriatica - Voti: 2
- **Sagre/Fiere e festival**- Voti: 2
- Benzinai - Voti: 2
- **Sanità/Farmacie** - Voti: 2
- Cinema
- **Strisce pedonali**
- Impianti sportivi
- **Centri sociali**
- Mac Donald
- **Spiagge libere**
- Fibra

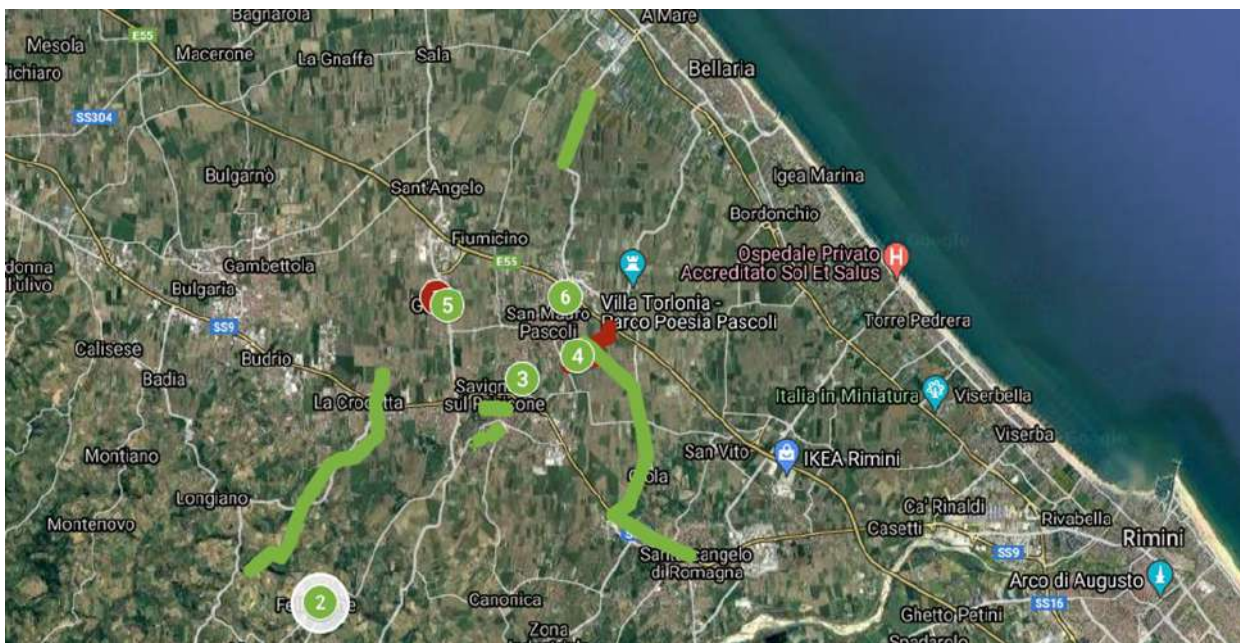
### 3) Gli spazi fisici, virtuali e relazionali sono sufficienti? Rispetto alle esigenze della tua generazione che spazi occorrerebbero e con quali caratteristiche?

- **Spazi dove poter realizzare murales**
- Parco ben organizzato: con porte da calcio, canestro, sedie e tavolini, divanetti
- **Bagni puliti, auto-parlanti per mettere musica**
- Zone all'aperto con musica
- **Piste per moto e/o go-kart**
- Unica struttura con più spazi dedicati a: studio/disegno; sale cinema; sala ricreativa (per disegnare, col biliardino ecc). Abbastanza spazioso e con internet
- **PC bang e internet caffè**
- Caffetterie in cui studiare e incontrarsi
- **Luoghi di incontro al chiuso, spazi all'aperto (parchi) con più attrezzature di svago diversificare le attività possibili nei parchi**
- Euro club da riqualificare
- **Sale che si possono affittare per organizzare feste**
- Spazi di svago/locali per ritrovarsi con biliardo

### 3) Gli spazi fisici, virtuali e relazionali sono sufficienti? Rispetto alle esigenze della tua generazione che spazi occorrerebbero e con quali caratteristiche?

- **Campi sportivi**
- Eventi a tema tipo cinema drive-in
- **Cinema drive-in**
- Accessibili con mezzi pubblici e bicicletta
- **Giochi ed eventi a tema interessanti**
- Aule studio piccole in cui si può parlare, che non siano chiesa o biblioteca, con prenotazioni
- **Spazi al chiuso per l'inverno con apparecchi tecnologici**
- Spaziosi, accessibili a tutti e con wifi libero
- **Spazi verdi cinema drive in**
- Musica, wi-fi libero e spazi di studio con riscaldamento
- **Manutenzione giochi**
- Spazi più grandi
- **Wi-Fi libero/ connessione stabile**
- Calcetto
- **Spazi moderni**
- Spazi ampi e funzionali
- **Eventi a tema**

- Una lezione di presentazione dello strumento e di condivisione delle modalità suggerite per il coinvolgimento degli alunni (organizzata il giorno 18/11/21)
- L'attività di mappatura è stata coordinata dalle docenti Cinzia Ingenito e Ombretta Masini dell'Istituto Marie Curie. una presentazione del modulo formativo il 9/12/21
- Un laboratorio per fornire i loro contributi sulla mappa online il 16/11/21



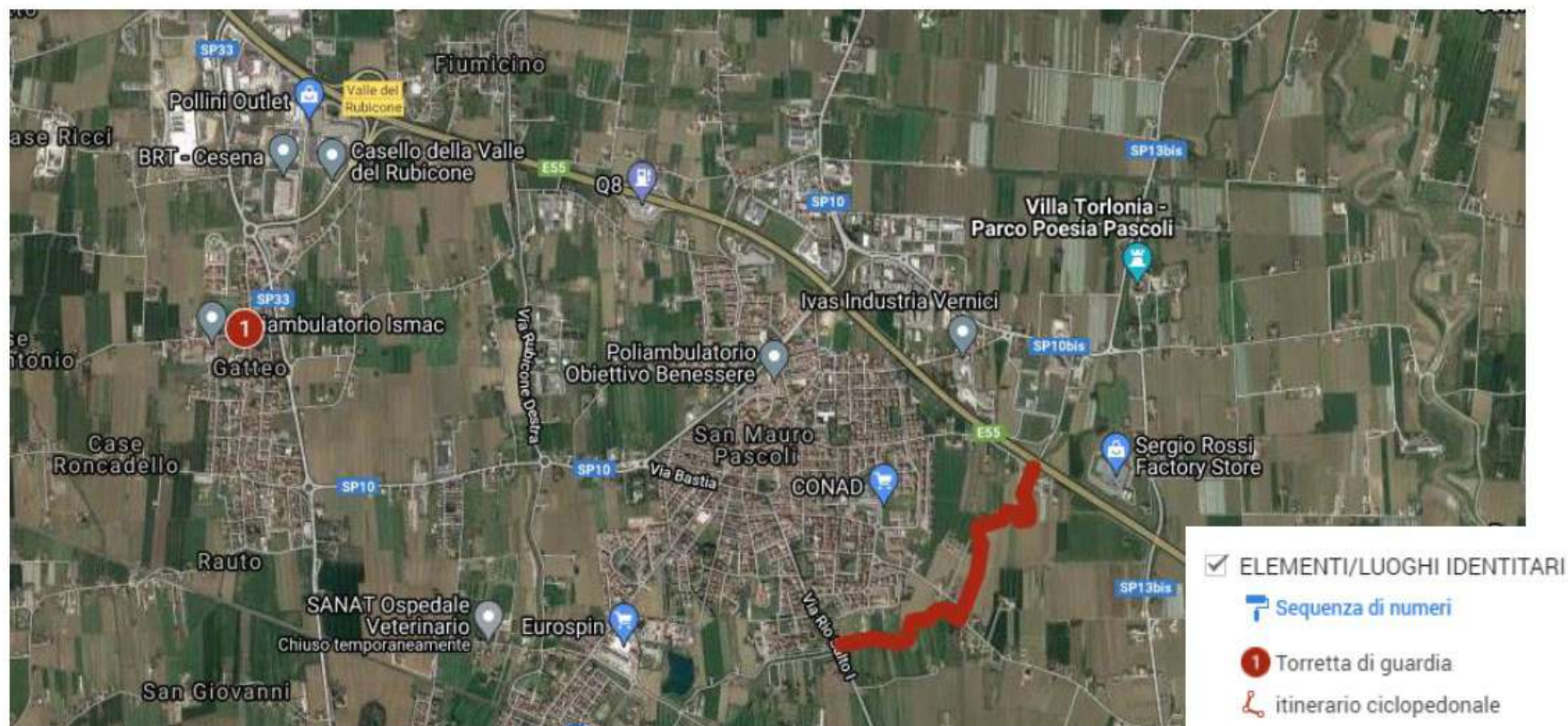
Per consultare la mappa completa visitare il link:

[https://www.google.com/maps/d/edit?hl=it&mid=luZnb\\_tB43CvAHETMJ8ljiL6VPqMRkB6f&ll=44.10967160347738%2C12.401659369897468&z=14](https://www.google.com/maps/d/edit?hl=it&mid=luZnb_tB43CvAHETMJ8ljiL6VPqMRkB6f&ll=44.10967160347738%2C12.401659369897468&z=14)

### LA LEGENDA DELLA MAPPA

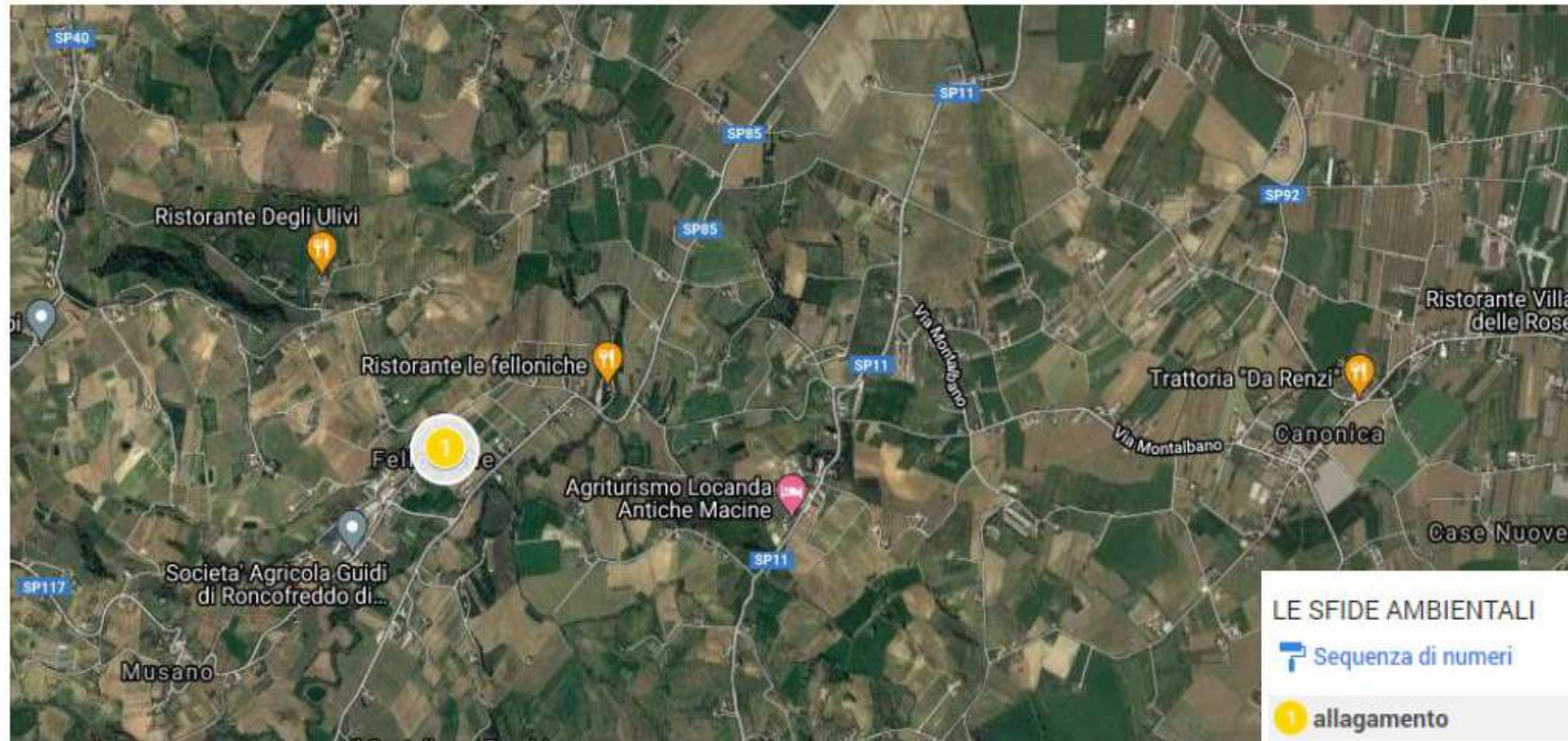
- ELEMENTI E LUOGHI IDENTITARI
- LE SFIDE AMBIENTALI
- ELEMENTI DA MIGLIORARE/RIGENERARE

## ELEMENTI E LUOGHI IDENTITARI



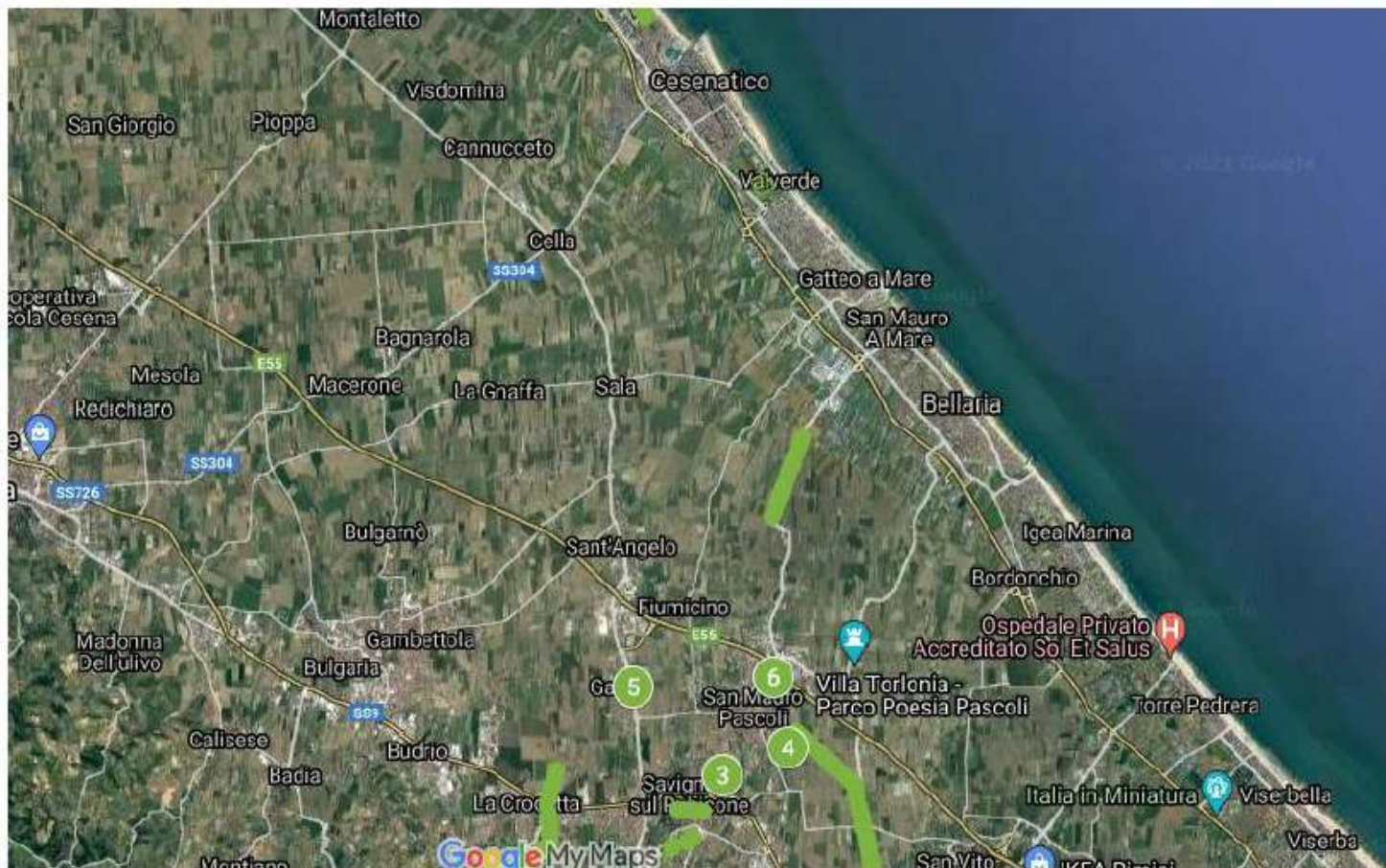
- **Torretta di guardia:** da riqualificare, curare maggiormente e rendere accessibile al pubblico
- **Itinerario ciclopedonale:** percorso naturalistico molto bello che segue Rio Salto, da replicare in altri contesti simili

## LE SFIDE AMBIENTALI



**Allagamento:** dislivello che, quando piove, non permette il deflusso dell'acqua piovana. trovare un sistema per il riciclo dell'acqua

## ELEMENTI DA MIGLIORARE/RIGENERARE



- DA MIGLIORARE/CAMBIARE (PR... ⋮
-  Sequenza di numeri
-  edificio abbandonato
-  incrocio pericoloso
-  edifici inutilizzati
-  ex centro commerciale da riq...
-  rotonda pericolosa
-  palestra da riqualificare/dem...
-  campo da calcio da riqualific...
-  riqualificare marciapiede
-  area degradata: ultimare i lav...
-  mettere in sicurezza la strada
-  strada da riqualificare
-  colonie da demolire
-  parco da riqualificare
-  parco da rigenerare
-  parco da riqualificare
-  Potenziare la linea tpi 16
-  potenziare la mobilità sosten...

# Generazione Z

Attività di mappatura – Elementi da migliorare/rigenerare

1. **Edificio abbandonato:** riqualificare/demolire e riutilizzarlo come luogo di ritrovo per anziani e giovani. In questa zona (Località Felloniche) non c'è uno spazio di aggregazione (o un parco)
2. **Incrocio pericoloso** (via Felloniche): non si capisce bene chi ha la precedenza
3. **Edifici inutilizzati:** edifici realizzati recentemente in via Firenze/Faberio, non completati e malfrequentati la sera
4. **Ex centro commerciale da riqualificare:** riutilizzarlo anche come spazio aggregativo
5. **Rotatoria pericolosa:** segnalare attraversamenti pedonali, gli autoveicoli vanno troppo veloce, porre dei limitatori
6. **Palestra da riqualificare/demolire:** spazio degradato e inadeguato, spogliatoi inadeguati e non attrezzati
7. **Campo da calcio da riqualificare:** inserire delle nuove porte, riparare la recinzione, inserire un tavolo, eventualmente degli spogliatoi un'area coperta per ombreggiare nel periodo estivo e renderlo più piacevole
8. **Riqualificare marciapiede:** allargare marciapiede e renderlo accessibile a tutti
9. **Area degradata:** ultimare i lavori: asfaltare la strada, sistemare i parcheggi, chiudere gli scavi nella terra che sono ancora aperti e creare uno spazio verde piantando anche alberi
10. **Mettere in sicurezza la strada:** togliere le radici degli alberi accanto alla strada
11. **Strada da riqualificare (via Cagnona):** manto stradale, per velocizzare la circolazione, riqualificare la pista ciclabile
12. **Colonie da demolire:** le colonie abbandonate possono essere demolite e la zona andrebbe riqualificata
13. **Parco da riqualificare:** nuovi arredi urbani, panchine, tavoli, giochi, potenziare illuminazione, migliorare il drenaggio
14. **Parco da rigenerare:** inserire arredi, panchine, tavoli, giochi, ecc...
15. **Parco da riqualificare:** illuminazione carente, limitare la presenza delle nutrie, aumentare le zone in ombra, migliorare le attrezzature sportive
16. **Potenziare la linea I6** del trasporto pubblico locale
17. **Potenziare la mobilità sostenibile:** nuova linea del trasporto pubblico per collegare la frazione con Savignano e l'Istituto Marie Curie e realizzare una pista ciclabile e percorso pedonale (le auto vanno molto veloci)

# Abitare inclusivo e servizi

Alcune considerazioni generali sui contributi raccolti

## I bisogni emergenti

- ▶ aumento della **povertà** (anche a causa del Covid-19)
- ▶ aumento di **famiglie monoparentali e famiglie in situazioni di fragilità** (ad es donne vittime di violenza, giovani senza genitori, ecc...)
- ▶ aumento di **persone con disabilità e/o anziani con maggiore necessità di degenze di lungo periodo**

In generale, da tutti gli incontri, emerge il tema della **scarsa offerta di alloggi di ERP/ERS e di alloggi privati sia in affitto che in vendita** nel territorio dell'Unione Rubicone e Mare

## Priorità di persone straniere che vorrebbero stabilirsi sul territorio:

- ▼ Individuare una **figura di "garante"** per gli affitti e per l'acquisto dell'abitazione
- ▼ Definire alcuni **incentivi e premialità** ai proprietari che affittano alloggi a utenti fragili
- ▼ Strutturare un **servizio per facilitare l'incontro tra domanda e offerta di alloggi** (anche coinvolgendo le agenzie immobiliari, le associazioni di categoria e le associazioni dei piccoli proprietari immobiliari)

## Priorità di persone straniere che transitano in Italia:

(ad es. assistenti familiari, lavoratori stagionali, persone senza fissa dimora)

- ▼ Necessità di **alloggi temporanei** in cui ospitarli, onde evitare di generare situazioni di scarsa sicurezza e igiene come ad es. in casi di sovraffollamento, quando ospitati da persone della stessa comunità, o nel trovare riparo temporaneamente in abitazioni abbandonate e poco sicure.

Un problema trasversale è l'**idoneità abitativa** per i cittadini stranieri (**20 mq per abitante**), un parametro vincolante rispetto alla reale offerta di abitazioni sul libero mercato.

Tale condizione preclude ai cittadini stranieri la possibilità di ottenere il **permesso di soggiorno di lungo periodo**; sono in questa situazione numerose famiglie che vivono in Italia già da 10 o 15 anni e che sono integrate con la comunità locale.

## Le priorità di persone con disabilità

Disabilità fisiche e mentali, anziani e/o adulti che sono affetti da patologie degenerative o da patologie che porteranno ad una disabilità

- ▶ Facilitare le procedure burocratiche per **permettere adeguamenti e piccole ristrutturazioni all'interno della propria abitazione**
- ▶ Individuare risorse e incentivi orientati a **favorire la degenza nel proprio domicilio** (domiciliarità)
- ▶ Importanza della **figura del mediatore**, nel supporto a soggetti fragili per rafforzare le relazioni con il vicinato e garantire l'autonomia

- ▼ Individuare **spazi comuni**, in particolare giardini o sale condominiali in cui poter passare il tempo libero, **aree verdi condivise**
- ▼ Realizzare **abitazioni modulari** che si adeguino ai cambiamenti della famiglia nel corso del tempo
- ▼ Prevedere un **mix intergenerazionale nei condomini** per mettere in atto azioni di **mutuo soccorso** tra inquilini
- ▼ Importante la presenza la figura di **educatore/mediatore** che accompagni il progetto
- ▼ **Localizzazione dell'alloggio** in ambito urbano, prossima a servizi essenziali e ai collegamenti del trasporto pubblico. Si può valutare presso alcune frazioni della collina, a patto del buon collegamento con i mezzi pubblici.

Un elemento trasversale emerso è la necessità di "**fare cultura dell'abitare**" formando la cittadinanza per riconoscere e sperimentare nuovi modelli di comunità maggiormente inclusive in tema abitare (ad es in relazione ad un intervento di ERP o ERS, coinvolgere i proprietari delle abitazioni e i residenti della zona in un **processo informativo e di accompagnamento** coordinato da un mediatore).

# Player

Player (attuali e futuri) a supporto dell'abitare inclusivo

Interviste a Banca Etica, ACER, Fratelli è possibile, Asp Rubicone, Cassa di Risparmio di Cesena, Rotary Club, Lions Club

- ▼ interesse ad investire nel territorio di propria competenza e ad instaurare relazioni con nuovi soggetti locali
- ▼ disponibilità a sostenere, non solo finanziariamente, le iniziative che abbiano una ricaduta sociale e ambientale sul territorio
- ▼ verificare la sostenibilità delle operazioni finanziarie
- ▼ importante **attivare localmente imprese di comunità e imprese sociali** e generare processi che attraggano partner privati e soci sovventori coinvolgendo i residenti/cittadini
- ▼ nei progetti di housing sociale **mantenere nel tempo l'azione di accompagnamento e supporto**, sostenendo un approccio pro-attivo dell'utenza
- ▼ incentivare la **co-progettazione tra pubblico e privato** (ad es. associazioni dei piccoli proprietari immobiliari)

*«La sfida per il futuro è facilitare la **mobilitazione del patrimonio privato inutilizzato** e compensare economicamente il proprietario che affitta a utenti fragili»*



**15.07.2021 | Savignano sul Rubicone**  
Focus group con i gestori di servizi in ambito sociale e sociosanitario che garantiscono servizi a "utenti fragili"



15.07.2021 | Savignano sul Rubicone

Focus group con i referenti del terzo settore che si occupano di reti e relazioni e che operano in area di povertà/fragilità estrema



29.07.2021 | Gatteo

Laboratorio con operatori e tecnici di servizi pubblici, privati e del terzo settore in ambito sociale e socio-sanitario



30.07.2021 | Longiano

Laboratorio con operatori e tecnici di servizi pubblici, privati e del terzo settore in ambito sociale e socio-sanitario





08.10.2021 | Gambettola Meeting Center  
Focus group con gli utenti dei servizi: anziani con problemi di demenza



08.10.2021 | Savignano s/R Spazio Elsa  
Focus group con gli utenti dei servizi: assistenti familiari



**08.10.2021 | Savignano s/R Sala Galeffi**  
Focus group con gli utenti dei servizi: **rappresentanti delle comunità straniere**



**26.10.2021 | Savignano s/R Istituto Marie Curie**  
World caffè con gli **studenti e le studentesse dell'Istituto di Istruzione Secondaria Superiore Marie Curie**

**26.04.2023 | San Mauro Pascoli**  
World caffè con i rappresentanti del Terzo settore



# Piano Urbanistico Generale dell'Unione Rubicone e Mare

L.R. 24/2017



UNIONE RUBICONE E MARE

## Assemblea dei cittadini

Un campione rappresentativo della comunità

**27.01.2022**

Rischio idrogeologico e cambiamenti climatici

**03.02.2022**

Spazio pubblico, rigenerazione urbana e servizi ecosistemici culturali

**26.04.2023**

Città pubblica e rigenerazione urbana

Ufficio di Piano (Art.55 L.R.24/2017)

Settore Tecnico - Programmazione Territoriale

Garante della comunicazione e della partecipazione del PUG

Facilitatore Formattiva - Urb. Andrea Panzavolta

# Assemblea dei cittadini

Voce alla comunità

Deliberazione n.89 del 13 ottobre 2021, la Giunta Unione ha approvato un **Avviso pubblico per la costituzione di un'assemblea di cittadini** al fine di **analizzare le dinamiche del territorio, individuare i bisogni, elaborare proposte e tracciare nuove alleanze e direzioni di sviluppo, con particolare attenzione alle tematiche ambientali di rischio e di sostenibilità.**

**Facilitatore del processo:** l'oggetto della prestazione si sostanzia nella **gestione del "Assemblea di cittadini" che dovrà seguire passo a passo il processo di elaborazione dei piani e che rappresenti "la voce della comunità dell'Unione"**. Sono previsti, nell'ambito del servizio, seminari di formazione sulle metodologie partecipative rivolti ai dipendenti pubblici, su strumenti e abilità tipiche dell'ascolto attivo e della progettazione partecipata.

# Assemblea dei cittadini

I numeri della partecipazione





## Governance

- lavorare in un'ottica di **Unione**
- educare all'**identità di Unione**
- lavorare maggiormente in **rete** tra i diversi **Comuni**
- generare **economie turistiche**

## Educazione e cittadinanza attiva

- promuovere con l'**educazione** una sensibilità ecologica
- maggiore senso di **identità di Unione**
- promuovere attività educativa nella scuole
- **Cittadinanza attiva** con agevolazioni fiscali
- potenziare la cittadinanza attiva
- **coinvolgere i cittadini** nella fase progettuale e di manutenzione ambientale
- **partecipazione paesaggistica** di prossimità sia nella fase progettuale che in quella della manutenzione (tema della sicurezza)
- la sensibilità dei comuni nel pubblicizzare maggiormente la **Cittadinanza Attiva** con agevolazioni fiscali

**RISCHIO  
IDROGEOLOGICO E  
CAMBIAMENTI CLIMATICI**  
Riduzione consumo di suolo,  
prevenzione calamità,  
sicurezza territoriale,  
energie rinnovabili, isole di calore





# Assemblea dei cittadini

27.01.2022 | Rischio idrogeologico e cambiamenti climatici – gli esiti

## La collina

- favorire la pereinquazione per preservare il paesaggio
- incentivare la presenza di agricoltori per la manutenzione del territorio
- introdurre incentivi tesi a favorire il recupero delle acque e il verde urbano
- maggiori bilanciamenti ambientali (potenziando gli strumenti urbanistici)
- corsi d'acqua come percorsi fruibili in più modi (piedi, bicicletta, canoa, ecc..)
- maggiore manutenzione del verde

## Linea di costa

- interventi tecnici per limitare l'erosione delle coste
- maggiori vincoli nei regolamenti per ristrutturazioni
- colture resistenti all'acqua salina

## Gestione della risorsa idrica e bombe d'acqua

- favorire il bilanciamento della superficie permeabile e impermeabile con gli strumenti urbanistici
- evitare cementificazione e asfalto
- incentivare l'utilizzo di nuove tecniche di irrigazione per ridurre l'uso dell'acqua in agricoltura
- creare sistemi adeguati di filtraggio dei corsi d'acqua (ad es. fiumi inquinati versati nel mare)
- coinvolgere contadini e cittadini per fare manutenzione nei corsi d'acqua
- soluzioni tecniche per creare serbatoi di acqua interrati su aree pubbliche e private
- creare invasi permeabili per raccogliere le piogge nell'entroterra e sulle colline
- utilizzare asfalti permeabili anche per le superfici solide
- semplificare i permessi per permettere ai privati di pulire le zone intorno ai torrenti
- permettere la raccolta di legna presente nei fiumi, per riutilizzo per fini privati

**RISCHIO  
IDROGEOLOGICO E  
CAMBIAMENTI CLIMATICI**  
Riduzione consumo di suolo,  
prevenzione calamità,  
sicurezza territoriale,  
energie rinnovabili, isole di calore



## Itinerari ciclo pedonali e paesaggistici

- progetti di qualificazione del paesaggio sui corsi dei fiumi
- potenziare la pista ciclabile Rio Salto
- ombreggiare le piste ciclo pedonali urbane con alberi
- realizzare piste ciclabili alberate su tutto il territorio dell'Unione, come collegamento del territorio e per istituire attrazione turistica

## Isole di calore

- puntare sul verde
- corridoi ecologici e nuove siepi lungo i corsi d'acqua e i canali di scolo
- incentivi economici per marciapiedi verdi, tetti verdi, ecc...
- mettere vincoli per obbligare interventi verdi
- incentivare soluzioni che riducono il consumo di suolo (ristrutturazioni, parcheggi multilivello,...),
- realizzare un grande parco urbano di almeno 7/8 ettari
- vigilanza su interventi di compensazione del verde privato/pubblico
- coinvolgere i cittadini degli orti comunali a prendersi cura del percorso Anello di Cesare
- rinaturalizzare aree o creare boschi urbani in compensazione a insediamenti industriali/allevamenti

## Qualità dell'aria

- evitare l'attraversamento veicolare dei centri storici
- limitare l'uso dei veicoli
- incentivare/premiare la mobilità sostenibile
- realizzare la bretella di Gatteo per ridurre l'inquinamento dei centri storici
- realizzare boschi urbani ed extraurbani, per mitigare il gas serra e l'inquinamento, coinvolgere le aziende

**RISCHIO  
IDROGEOLOGICO E  
CAMBIAMENTI CLIMATICI**  
Riduzione consumo di suolo,  
prevenzione calamità,  
sicurezza territoriale,  
energie rinnovabili, isole di calore



## Cultura di Unione

- rafforzare la programmazione culturale dell'Unione (creare più scambi tra i residenti)
- realizzare una app dell'Unione dedicata ai percorsi di fruizione
- creare sinergia tra i vari eventi di Unione
- mescolare maggiormente la realtà culturale/gli eventi marittimi con quella dell'entroterra
- valorizzare e naturalizzare i sentieri dell'entroterra
- rendere la passeggiata per Bellaria a lato del fiume Uso più praticabile d'estate
- creare itinerari culturali tematici per esempio romano, itinerario medievale ecc
- creare un sistema includendo il castello, fiori rivoli e la casa museo di Fioravanti
- creare un circuito delle ville storiche, in sinergia tra pubblico-privato con i parchi archeologici e musei all'aperto
- prevedere il sito archeologico all'interno del castello e non nella zona della bretella (Gatteo)
- predisporre una guida dedicata alla Valle del Rubicone (modello della Guida Forlì Verde), per mettere in luce gli itinerari caratteristici del territorio (monumenti, castelli, percorsi ciclo pedonali naturali, ecc.) per portare turisti e viaggiatori anche nell'entroterra, durante l'estate. Un progetto intra-comunale in grado di comunicare prodotti tradizionali dell'agroalimentare (es.: pesche e nettarine di Romagna Igp, ciliegie di Longiano, insalate di San Mauro Pascoli, formaggio di Fossa di Sogliano, albicocche di Roncofreddo, squacquerone di Romagna, ecc.) e le tradizioni locali (tele stampate a Gambettola, ecc.)

**50**  
**cittadini coinvolti**

**SPAZIO PUBBLICO,  
RIGENERAZIONE URBANA E  
SERVIZI ECOSISTEMICI CULTURALI**  
Rispetto ai beni culturali del vostro  
territorio, quali opportunità vedete?  
Proposte innovative di  
valorizzazione degli spazi,  
sinergie, reti di collaborazione  
tra luoghi, beni e attori



## Servizi e qualità urbana

- attivare politiche per il ripopolamento dei borghi semi abbandonati, ad es case a 1€
- verificare lo spostamento delle logistiche di AUSL: il CUP, gli Ambulatori e altri uffici
- Gambettola: delocalizzare i rottamai prossimi alle aree residenziali in zone centrale
- migliorare l'ambiente/la qualità urbana delle piazze di Savignano e dei corsi principali
- prevedere piscine comunali all'aperto, all'interno di aree verdi attrezzate
- rendere più fruibile il Parco a Savignano

## Mobilità e infrastrutture

- prevedere barriere acustiche verdi per le grandi infrastrutture
- aggiungere, a fianco della bretella di Gatteo, una mini forestazione
- valorizzare e estendere verso il mare il percorso ciclopedonale della Rigossa
- vietare la circolazione delle auto a Savignano
- riqualificare la provinciale Roncofreddo - Santa Paola (strada panoramica)

## Ambiti fluviali

- riqualificare gli ambiti fluviali
- il fiume Rubicone come parco urbano
- valorizzare il bunker nella foce del fiume Rubicone
- ottimizzazione usi e attività nella foce del Rubicone
- progetto del Rubicone cittadino (fiume come perno identitario)
- surf presso la foce Rubicone (più turismo)

**SPAZIO PUBBLICO,  
RIGENERAZIONE URBANA E  
SERVIZI ECOSISTEMICI CULTURALI**

**Rispetto ai beni culturali del vostro  
territorio, quali opportunità vedete?**

**Proposte innovative di  
valorizzazione degli spazi,  
sinergie, reti di collaborazione  
tra luoghi, beni e attori**



## Paesaggio agricolo

- incentivare la piantumazione in prossimità delle abitazioni di campagna
- riqualificare il paesaggio agricolo: realizzare siepi, alberature, ecc...
- incentivare la rinaturalizzazione delle campagne: divieto di uso dei pesticidi, diserbanti e anticrittogamici, piantumare siepi sul limitare dei fossi e delle strade
- prevedere invasi per l'agricoltura (idrovoce per distribuire l'acqua)
- prevedere contributi per realizzare invasi privati

## Polmoni verdi

- la pineta come centro di aggregazione (Savignano Mare e San Mauro Mare)
- a Gambettola: creare un polmone verde all'interno dell'area del tabacchificio Sacta (privata),
- a Savignano: sfruttare la zona della collina di Castelvecchio lato Rimini; realizzare un progetto sul modello del parco ippodromo di Cesena
- la Bastia come punto per realizzare "il polmone verde" dell'Unione
- Longiano: realizzare un polmone verde/bosco urbano in zona Cocif
- rendere boschive le ex aree coltivate delle colline

**SPAZIO PUBBLICO,  
RIGENERAZIONE URBANA E  
SERVIZI ECOSISTEMICI  
AMBIENTALI**

**Dove realizzare prioritariamente  
interventi di rinaturalizzazione,  
a beneficio del mantenimento  
della capacità degli ecosistemi  
di erogare beni e servizi?**



## Naturalizzare

- favorire nuove superfici permeabili
- marciapiedi con materiali per contrastare il calore, favorire il passaggio dell'acqua
- ri-naturalizzare e favorire il ripristino ambientale di aree eccessivamente antropizzate: ad es cave, le discariche, gli allevamenti intensivi dismessi e quelli ancora da attuare
- mantenere in modo continuativo gli ecosistemi aumentando il ritmo di pulizia

## Ambiti fluviali

- percorsi ciclabili più naturali/immersi nella natura
- fiumi come rete di collegamento tra luoghi e corridoi ecologici dal mare alla collina
- prevedere una chiusa per realizzare un lago artificiale nel fiume Rubicone
- realizzare un'opera idraulica per avere acqua pulita nel fiume Rubicone prima dell'ingresso in città (del depuratore nuovo)
- monitorare gli scarichi dei reflui nel fiume Rubicone

## Educare alla cultura della natura

- incentivare l'educazione civica per città verdi e pulite
- viva, con la cittadinanza attiva!
- sensibilizzare i cittadini sull'importanza di non inquinare e aumentare il loro coinvolgimento negli interventi di pulizia
- coinvolgere la cittadinanza con dei sistemi di volontario/incentivazione
- Savignano: ripulire l'area verde sotto il ponte romano

**50**  
**cittadini coinvolti**

**SPAZIO PUBBLICO,  
RIGENERAZIONE URBANA E  
SERVIZI ECOSISTEMICI  
AMBIENTALI**

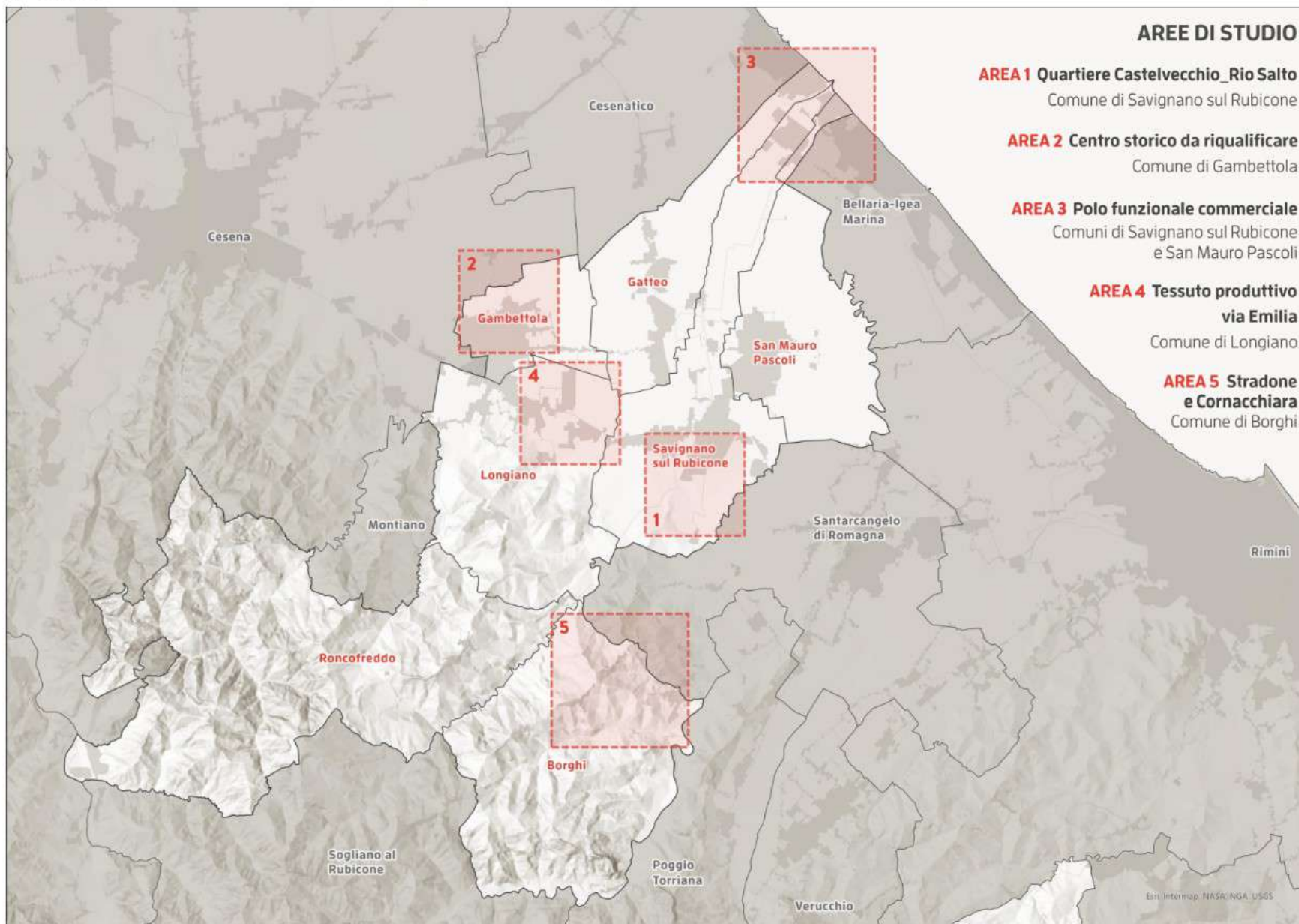
**Dove realizzare prioritariamente  
interventi di rinaturalizzazione,  
a beneficio del mantenimento  
della capacità degli ecosistemi  
di erogare beni e servizi?**





# Assemblea dei cittadini

26.04.2023 | Città pubblica e rigenerazione urbana



## AREE DI STUDIO

### AREA 1 Quartiere Castelvecchio\_Rio Salto

Comune di Savignano sul Rubicone

### AREA 2 Centro storico da riqualificare

Comune di Gambettola

### AREA 3 Polo funzionale commerciale

Comuni di Savignano sul Rubicone  
e San Mauro Pascoli

### AREA 4 Tessuto produttivo

via Emilia

Comune di Longiano

### AREA 5 Stradone

e Cornacchiara

Comune di Borghi



In riferimento ad ogni area sono stati indicati gli interventi prioritari rispetto a: Servizi e commercio (servizi al cittadino, commercio di vicinato, ecc...); Opere pubbliche (arredo urbano, illuminazione, pavimentazione, attrezzature, ecc...); Residenze (edilizia residenziale pubblica, edilizia privata, ecc...); Accessibilità (viabilità veicolare, mobilità sostenibile, sicurezza, ecc...)

# Piano Urbanistico Generale dell'Unione Rubicone e Mare

L.R. 24/2017



UNIONE RUBICONE E MARE

## Attori privilegiati

Imprese del territorio e associazioni di categoria

**16-17-18.II.2021**

Focus group con le imprese del territorio

**19.IX.2022**

Focus group con le associazioni di categoria

**31.III.2023**

World café con imprese e associazioni

Ufficio di Piano (Art.55 L.R.24/2017)

Settore Tecnico - Programmazione Territoriale

Garante della comunicazione e della partecipazione del PUG

Facilitatore Formattiva - Urb. Andrea Panzavolta

# Attori privilegiati

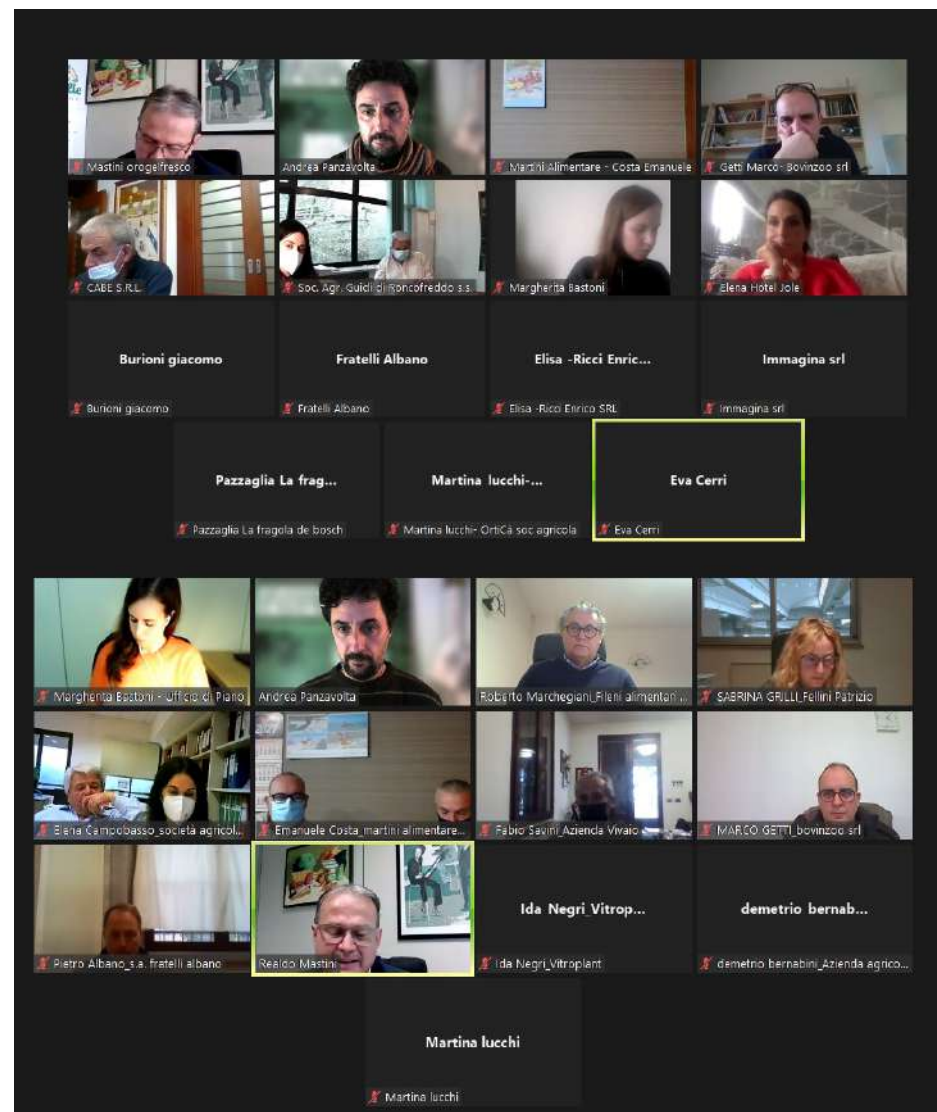
I numeri della partecipazione



# Voce alle imprese del territorio

16-17-18 novembre 2021 – incontro online su piattaforma zoom

- 16 novembre 2021 ore 10:00-12:00  
**Settore turistico (alloggio e ristorazione)**
- 16 novembre 2021 ore 15:00-17:00  
**Settore manifatturiero**
- 17 novembre 2021 ore 15:00-17:00  
**Settore commercio, rottamazione, trasporti e costruzioni**
- 18 novembre 2021 ore 10:00-12:00  
**Settore agricoltura**



# Voce alle imprese del territorio

Come abbiamo lavorato – 30 imprenditori coinvolti

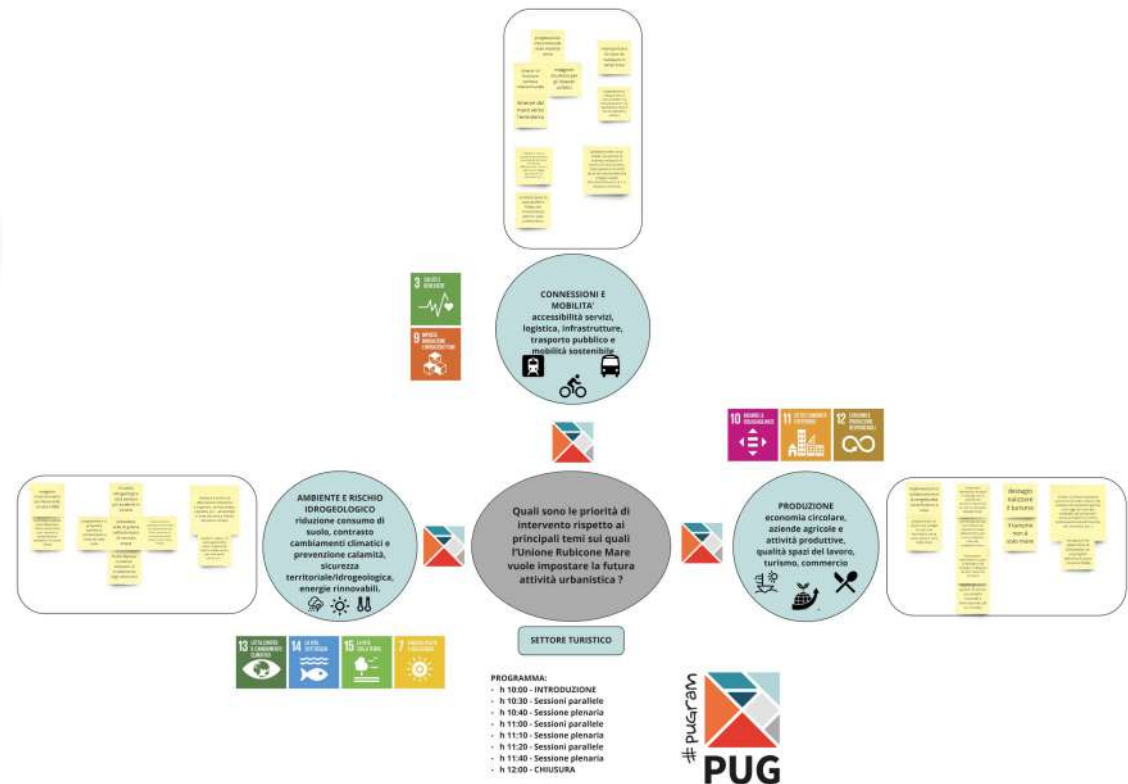
**CONNESSIONI E MOBILITA'**  
Accessibilità ai servizi, logistica, infrastrutture, trasporto pubblico e mobilità sostenibile

**AMBIENTE E RISCHIO IDROGEOLOGICO**  
Riduzione consumo di suolo, contrasto ai cambiamenti climatici e prevenzione calamità, sicurezza territoriale/idrogeologica, energie rinnovabili

**PRODUZIONE**  
Economia circolare, aziende agricole, attività produttive, qualità degli spazi del lavoro, turismo, commercio

## Legenda considerazioni Ufficio di Piano

- Attinente al PUG
- Da approfondire
- Di competenza di altri soggetti/enti/amministrazioni
- Non assentibile





### Normativa, riqualificazione edilizia e rigenerazione urbana

- 😊 • favorire gli ampliamenti/l'aumento di superficie e snellire la burocrazia per le aziende e gli stabilimenti locali;
- ☹️ • destinare aree di espansione per le imprese locali e per attirare nuove attività;
- 😊 • favorire la riqualificazione dell'esistente: edifici produttivi, agricoli o allevamenti che con poco potrebbero essere riconvertiti (es: Guidi di Roncofreddo);
- ☹️ • facilitare il cambio di destinazione urbanistica tra agricolo, produttivo e residenziale anche per aree che sono a ridosso del centro urbano (es: a Longiano Martini alimentari/spa);
- ☹️ • delocalizzare e ampliare lo stabilimento Orogel di Gatteo che si trova in zona urbana;
- ☹️ • contenere le imposte delle aziende locali (es: IMU o TARI);
- ☹️ • modificare l'applicazione dell'imposta della Tari in base ai metri quadri occupati, non equa rispetto l'attività svolta;
- ☹️😊 • contenere gli oneri per gli ampliamenti, dare premi su indici;
- 😊☹️ • uniformare piani, norme e vincoli su tutto il territorio dell'Unione anche rispetto alle province confinanti Forlì-Cesena e Rimini. Il comune di Borghi è suddiviso tra piani a differente valenza (es: Pai - Cava di Monte) perché localizzato tra due province;
- ☹️ • certezze rispetto i tempi per la vestizione della normativa inerente il vincolo paesaggistico del '71 a Borghi: quale connessione con il PTPR e il PUG?
- 😐 • cambio di destinazione d'uso a Longiano da residenziale a industriale (Martini alimentari/spa);
- 😊☹️ • togliere il vincolo della Soprintendenza nelle zone produttive;
- ☹️ • modificare i limiti dei reflui (es: Macello a Gatteo e mangimificio a Longiano);
- 😊 • facilitare l'utilizzo di aree agricole che sono a ridosso del centro urbano (es: per aree verdi, servizi, ecc...);
- 😊☹️ • diminuire le fasce di rispetto dei fossi/canali irrigui (es: 150 m per Medrina).



### Energie rinnovabili

- 😊 • facilitare gli interventi con fotovoltaico (es: su falda, ecc...);
- 😊 • offrire la possibilità di usare il 10% del terreno agricolo per il fotovoltaico;
- 😞 • incentivare il riscaldamento a cippato con legno locale;
- 😞 • incentivare i piro-gassificatori a cippato per produrre energia;
- 😞 • favorire l'innovazione nel campo della sostenibilità per le imprese medio piccole (es: con contributi per corsi di formazione, certificazioni o innovazione di processi).

### Rafforzare le comunità collinari

- 😊 • favorire e premiare la riattivazione dei piccoli borghi storici di collina;
- 😞 • maggiore riconoscimento delle strutture B&B, le strutture ricettive extra alberghiere hanno ricevuto pochi aiuti durante la pandemia poiché non hanno un codice Ateco;
- 😊 • facilitare le destinazioni d'uso miste: agricolo, vendita diretta, ospitalità, ecc... .

### Riciclo e riuso

- 😊 • attivare politiche che coinvolgano più imprese interessate al riciclo degli scarti di lavorazione con l'Unione Rubicone e Mare come coordinatore;
- 😊 • individuare aziende locali che si occupano di riuso e recupero di scarti aziendali;
- 😞 • individuare aree per lo stoccaggio dei rifiuti locali;
- 😞 • favorire una migliore gestione dei rifiuti e del loro riuso (da gennaio 2022 le aziende del distretto calzaturiero non potranno più conferire nell'indifferenziato gli scarti di lavorazione poiché Hera interrompe il servizio ritiro rifiuti indifferenziati);
- 😞 • programmare di concerto con Hera interventi strutturali per la qualità delle acque (es: un nuovo depuratore a Gatteo in via Pirandello - Martini alimentari/spa).



### Cambiamenti climatici e sicurezza idrogeologica

- 😊 • attuare politiche per contenere e prevenire il rischio idrogeologico;
- 😊 • contrastare i cambiamenti climatici e favorire la sicurezza territoriale;
- 😊 • individuare ambiti degradati e intervenire con progetti di riqualificazione ambientale;
- 😐 • programmare e progettare barriere di contenimento a livello di scala vasta;
- 😐 • prevedere aree di golena nell'entroterra per la raccolta dell'acqua;
- 😊 • implementare la realizzazione di muretti di contenimento dei fiumi; interventi di innalzamento della linea di costa (es: Rimini);
- 😊 • Valle Uso ha grossi problemi di dissesto idrogeologico e carenza di acqua (individuare bacini per la raccolta dell'acqua);
- 😐 • Rigossa: numerosi gli interventi di innalzamento degli argini fatti negli ultimi anni;
- 😐 • salvaguardia del paesaggio;
- 😐 • salvaguardia delle aree verdi;
- 😊 • le bombe d'acqua sono un grosso problema: quali soluzioni attivare?
- 😞 • trattamento fumi e abbattimento odori.



### Infrastrutture e logistica

- 😊😬 • proporre alternative ai progetti di nuove infrastrutture per la mobilità;
- 😊😬 • l'attuale progetto della circonvallazione de Lo Stradone è molto impattante, sfruttare la proposta del Taglio di Trebbio (Val Marecchia e Valle Uso);
- 😊😬 • realizzare la bretella per evitare l'attraversamento del centro abitato de Lo Stradone;
- 😬😊 • completare la bretella di collegamento via Emilia-Casello Valle del Rubicone;
- 😬🚫 • via provinciale Musano, località Felloniche: tra macello e stabilimento vi è un'area residenziale che crea problematiche rispetto al passaggio di autocarri;
- 😬 • alzare il sottopasso dell'autostrada in località Fiumicino (inferiore a 4 metri) che non permette il transito degli autocarri;
- 😬 • terminare le attività di manutenzione sul manto della E45 (Gualdo e Roncofreddo non sono collegati);
- 😬 • eccessiva concentrazione di TIR nel polo di aziende BRT e Teddy
- 😬 • facilitare il deflusso del traffico presso il casello autostradale Valle del Rubicone (SP33)



### Mobilità sostenibile e trasporto pubblico (tpl – trasporto pubblico locale)

- 😊 • progettazione a scala intercomunale della mobilità dolce;
- 😞 • metropolitana di costa (Rimini - Ravenna) da realizzare in tempi brevi;
- 😊 • itinerari di fruizione turistica realizzati a scala intercomunale;
- 😊 • garantire maggiore sicurezza per gli itinerari ciclistici e per e-bike;
- 😊 • realizzare itinerari dal mare verso l'entroterra;
- 😞 • incentivare/premiare gli spostamenti in bicicletta (es: Comune di Cesena);
- 😞 • implementare il collegamento di mezzi pubblici e la frequenza delle fermate (es: da Gambettola verso il mare Cesenatico e Gatteo a Mare);
- 😊 😞 • attivare azioni di mobilità sostenibile rivolte ai dipendenti delle aziende (es: navette);
- 😊 • coordinare le aziende del tpl per attuare piani casa-lavoro;
- 😞 • implementare il tpl in località Stradone, a 5 km di Sant'Arcangelo anche per lavoratori delle fabbriche (molti non sono automuniti);
- 😞 • implementare il tpl rispettando maggiormente gli orari dei lavoratori e aumentando il numero delle fermate presso l'area artigianale di Sant'Angelo Gatteo, Savignano e Gambettola);
- 😊 • realizzare le fermate degli autobus fuori dalla sede stradale della Via Emilia (sono un grosso ostacolo per il traffico specialmente negli orari "di punta");
- 😞 • incentivare il trasporto pubblico verso aziende medio grandi.



### Accessibilità, manutenzione e sicurezza

- 😊 • studio dei flussi di traffico in sezioni stradali che sono sottodimensionate (Longiano, Montiano, Savignano, S. Mauro, Sant'Arcangelo, dorsale di collegamento Rio Salto, via Selbelle, ecc...);
- 😐 • ampliare la sezione stradale di alcune arterie principali per arrivare a Gambettola dall'autostrada: ad es via Sant'Antonio, via Staggi, via Sottorigossa, via Montanari, ecc...;
- 😊 • per le nuove strade prevedere una sezione in larghezza adeguata al transito di mezzi pubblici, mezzi pesanti e di ciclisti (ad es la nuova bretella che collega il casello dell'autostrada verso via S. Antonio e la via Emilia);
- 😊 • maggiore manutenzione delle strade (ad es: via Rudigliano);
- 😐 • pericoloso il transito di autocarri (ad es in via Rudigliano);
- 😐 • via Pascoli a Gambettola: limiti di velocità bassi, vi transitano autocarri di grosse dimensioni (definire un nuovo ingresso per l'azienda Fellini Patrizio);
- 😐 • riqualificare il ponte verso Monteleone;
- 😊 • prevedere l'illuminazione in via Staggia;
- 😊 • realizzare pannelli fonoassorbenti per l'autostrada in prossimità di via Staggia;
- 😞 • migliore pubblicizzazione le aziende locali con più indicazioni stradali.



## Turismo

- ☹️😊 • destagionalizzare il turismo;
- ☹️😊 • implementare la collaborazione e la progettualità tra entroterra e costa;
- 😊 • programmare un evento che colleghi la costa con l'entroterra ad es come avviene in occasione della notte rosa;
- 😊 • favorire gli eventi sportivi di Unione con visibilità nazionale e internazionale (es: la gara ciclistica "Nove colli");
- 😊 • valorizzare il turismo locale e pedecollinare;
- ☹️😊 • incentivare il turismo enogastronomico (anche con bandi GAL l'Altra Romagna);
- 😊 • facilitare l'attivazione di agriturismi nella pedecollina (es: a Sorrivoli);
- 😊 • istituire un ente gestore (ad es l'Unione) che coordini le realtà dell'entroterra per il turismo didattico, culturale ed enogastronomico;
- ☹️ • valorizzare il Museo della meccanizzazione agricola (realizzato dall'Azienda Grillo e aperto pochi giorni all'anno) e incentivare le attività correlate;
- 😊 • potenziare e valorizzare il museo archeologico del Compito e collegarlo alle altre realtà del territorio creando un itinerario (es: con San Giovanni in Galilea, ecc...).



## Aziende agricole e attività produttive

- 😊 • a livello di Unione individuare aree vicine al centro urbano, che avevano una vocazione agricola e che oggi non sono più sostenibili, per aumentare i servizi al cittadino e l'offerta turistica (ad es per pista di bmx/trial, orti, aree verdi, ecc...)
- 😡 • definire uno sviluppo per la previsione futura dell'APEA a Gambettola in origine destinata ai rottamatori (vi è disponibilità dei proprietari rispetto valutazioni per usi differenti);
- 😞 • necessario ricambio generazionale per i dipendenti delle fabbriche (specialmente per le aziende del distretto calzaturiero - i giovani non vogliono dedicarsi a questo lavoro);
- 😡 • meno vincoli per convertire edifici agricoli nella pedecollina;
- 😞 • snellire la burocrazia per le aziende che vogliono convertirsi in agriturismi e assumere dipendenti per la sua conduzione;
- 😊 • incentivare la presenza di fattorie didattiche;
- 😐 • favorire l'espansione/ampliamento di imprese artigiane che si trovano a confine tra l'ambito urbano e l'ambito produttivo (zona gialla - AIO da PSC vigente);
- 😊 • l'area di Gambettola di raccolta rottami è da verificare rispetto il contesto ambientale;
- 😊 • coinvolgere nel progetto del Distretto della Felicità altre aziende dell'Unione.



## Economia circolare

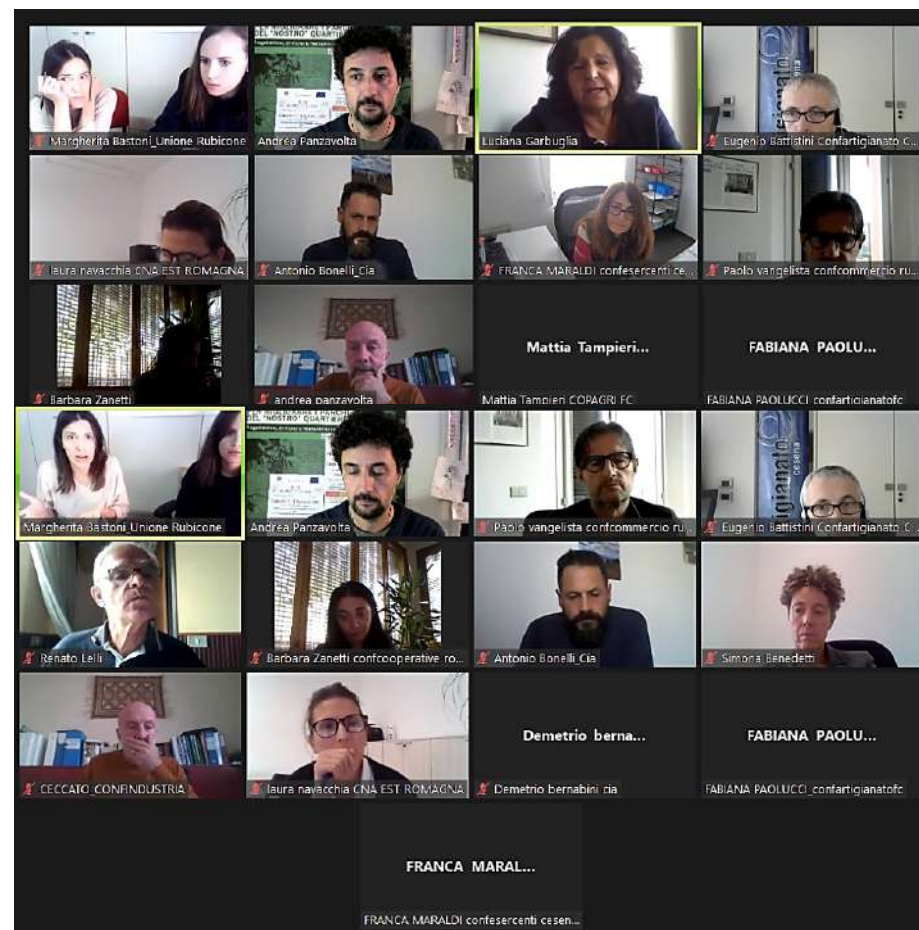
- 😊 • incentivare l'economia circolare e il dialogo tra le aziende del territorio. Favorire il km zero e i prodotti biologici locali (es: le attività della costa acquistano prodotti coltivati dalle aziende dell'entroterra);
- 😐 • lavorare sulle filiere corte dei settori delle aziende locali che possono essere messe in sinergia tra loro;
- 😞😊 • bandi GAL per favorire reti di scambi locali di prodotti tra agricoltori, albergatori e ristoratori;
- 😞😊 • incentivare il riuso e il riciclo dei rifiuti coinvolgendo le aziende locali che già lo fanno;
- 😞 • valorizzazione scarti locali e creare corsie preferenziali di smaltimento/riutilizzo;
- 😊 • premiare le aziende che creano economia circolare;
- 😊 • realizzare una mensa rivolta a più aziende (Distretto della Felicità);
- 😊😞 • realizzare asili, scuole per figli di dipendenti in aziende locali con orari in sintonia con il lavoro (Distretto della Felicità);
- 😊 • implementare le azioni del distretto della Felicità: a San Mauro Pascoli progetto rivolto alle scuole elementari che prevede, oltre ai 2 giorni di rientro previsti, altri 3 giorni di rientro pomeridiano gestiti da associazioni (attività di teatro, ecc..);
- 😞 • realizzare un impianto di rendering che trasformi le farine e gli oli in petfood (Martini Alimentare a Castiglione di Ravenna);
- 😊😞 • individuare una rete di aziende interessate al riuso di scarti di lavorazione: ad es. per realizzare bio-combustore per convogliare gli scarti delle lavorazioni agricole e lavorazione verdure (progetto Università di Pisa); realizzare un co-generatore da 1 megawatt nello stabilimento di Longiano di Martini alimentari/spa (Fellini Patrizio interessato);
- 😞 • riuso e riutilizzo di materiali per creare un prodotto di prima scelta (es: pallet da pallet azienda B Group);
- 😊😞 • modificare gli orari di lavoro e implementare i servizi ai lavoratori delle fabbriche per renderle più appetibili ai giovani (es: in generale i giovani non vogliono più lavorare in fabbrica, si presenta il caso delle imprese nel settore calzaturiero).

# Voce alle associazioni di categoria

19 ottobre 2022 ore 10:00 - 12:00 – incontro online su piattaforma zoom

## Associazioni di categoria (15 partecipanti)

- Confindustria Romagna
- Confartigianato Forlì-Cesena
- CNA Forlì-Cesena Area Est Romagna
- Confesercenti Cesenate
- Ascom Savignano sul Rubicone
- AGCI - Associazione Generale Cooperative Italiane
- Confcooperative
- Legacoop Romagna
- CIA - Confederazione Italiana Agricoltori Romagna
- Copagri - Confederazione Produttori Agricoli Forlì-Cesena



# Voce alle associazioni di categoria

Ambiente e rischio idrogeologico

In generale si auspica che il PUG dell'Unione sia rivolto a preservare il terreno agricolo fertile, come elemento che genera economia ed è una parte imprescindibile dell'identità locale. Le politiche dell'Unione rispetto al tema dell'ambiente e del rischio idrogeologico devono essere concertate in raccordo con tutti gli altri comuni dell'Unione per generare una ricaduta efficace dal punto di vista degli strumenti e delle norme.



## Energie rinnovabili

- incentivare l'autoproduzione da fonti rinnovabili: prevedere regole tecniche che favoriscano gli investimenti per la transizione
- prevedere investimenti sulle reti di alta e media tensione per favorire la nascita delle comunità energetiche e lo scambio di energia

## Gestione della risorsa idrica

- prevedere nuovi invasi, di grosse dimensioni, gestiti a livello pubblico per raccogliere la risorsa acqua nei periodi di piovosità
- facilitare la realizzazione di bacini da parte dei privati
- incrementare lo sviluppo di reti per l'irrigazione, come ad es il Canale Emiliano Romagnolo (CER)
- individuare infrastrutture per sostenere la gestione delle bombe d'acqua
- migliorare la gestione delle reti fognarie e delle reti delle acque reflue per garantire la qualità delle acque
- incentivare forme e strumenti per migliorare le azioni a favore del recupero e depurazione delle acque (soluzioni costi proibitivi)

## Cambiamenti climatici e sicurezza idrogeologica

- prevedere investimenti per la manutenzione degli alvei fluviali e per contenere il rischio idrogeologico, ad es prevedendo bacini di compensazione; si ricordano gli eventi delle alluvioni a Cesena e Gambettola
- prevedere interventi per il monitoraggio e il contenimento delle frane
- preservazione della linea di costa dall'erosione



In generale emerge in maniera forte la necessità di un rafforzamento delle sinergie tra le realtà del territorio che rappresentano la varietà dello stesso, quindi il mare, la pianura e la collina. Deve essere incentivato il dialogo e la collaborazione, ad esempio valorizzando la maggiore connessione di politiche e strategie tra i comuni in zona mare e quelli in pianura/collina.

### **Infrastrutture e logistica**

- prevedere la linea dell'alta velocità nel tratto ferroviario parallelo alla via Emilia
- realizzare il progetto di metropolitana di costa
- completare la bretella da S. Giovanni al casello autostradale del Rubicone per facilitare la circolazione veicolare
- implementare la connessione tra aziende, anche agricole, e i poli logistici di riferimento per facilitare la commercializzazione dei prodotti locali

### **Mobilità sostenibile e trasporto pubblico (tpl – trasporto pubblico locale)**

- implementare la rete delle piste ciclabili di connessioni tra la costa, l'entroterra e la collina
- potenziamento delle reti e dei punti di accesso per l'approvvigionamento elettrico dei veicoli
- incentivare il trasporto pubblico per le famiglie che abitano nei piccoli borghi

### **Accessibilità, manutenzione e sicurezza**

- potenziare e rendere fruibile la viabilità in ambito rurale
- facilitare la viabilità di connessione tra aziende, agriturismi, b&b, piccoli paesi e via Emilia
- manutenzione dei manti stradali: per garantire una migliore viabilità dei residenti e una maggiore fruizione turistica del territorio, ad es per i cicloturisti



## Lo spazio di lavoro

- favorire i processi di riqualificazione, ristrutturazione aziendale, ampliamenti, ad es privilegiando quelli che prevedono interventi di efficientamento energetico
- facilitare la localizzazione e l'individuare di spazi di rigenerazione che sono in seguito destinati a servizi per le persone e per la socialità, come elemento di valore della comunità e della qualità della vita

## Economia circolare

- con il PUG identificare dei siti/dei distretti per lavorare gli scarti di produzione: definire dove localizzare l'impianto e l'area di stoccaggio
- agevolare con la burocrazia i processi di simbiosi industriale, scambio energetico, riuso acqua, ecc..
- incentivare le operazioni di individuazione di siti per il recupero dei rifiuti
- progetto HeraLAB come buona pratica da replicare: imprese, associazioni unite per recupero scarti
- prevedere maggiori sconti nel regolamento della tassa dei rifiuti (TARI) per le aziende virtuose nel campo dei rifiuti
- incentivare la commercializzazione di prodotti km zero e la vendita presso esercizi di prossimità

## Normativa e burocrazia

- norme che evolvono con il tempo/flessibili: facilitare la messa in essere di varianti in ragione dei cambiamenti rapidi del mercato
- le aree edificate con continuità sono un concetto che complica eventuali ampliamenti da parte delle aziende
- facilitare i tempi per il regime autorizzativo nell'alimentare, ad es, nelle autorizzazioni ambientali
- agevolare le varianti di destinazione d'uso di C1 e C3, semplificare la disciplina (oneri e dotazioni limitano questi cambi)

# Voce agli attori privilegiati

31.03.2023 | World café - in presenza

